

**Şap hastalığı:** Sığır, manda, koyun, keçi, domuz ve çift tırnaklı vahşi hayvanlarda virüsler tarafından meydana getirilen, oldukça bulaşıcı ve hızlı yayılan bir hastalıktır. Şap hastalığının etkeni bir virüs olup, birbirinden farklı 7 tipi mevcuttur. Bunlar A, O, C Sat 1, Sat 2, Sat 3 ve Asya 1 Tipi olarak adlandırılır. Tiplerin içinde ayrıca çok sayıda alt tipler mevcuttur. Koruyucu aşılara göre hazırlanır. Hastalık çok hızlı ve akla gelebilecek her vasıta ile yayılır. Ekonomik kayıplar; süt veriminde azalma, hayvanların gelişmesinde gerileme, gebe hayvanlarda yavru atma, buzağı, kuzu ve oğlaklarda ölümlere sebep olabilir. İlave olarak et, süt tozu, sakatat veya sperma, embriyo gibi hayvansal ürünlerin ticaretinin engellenmesi nedeniyle kayıplar da meydana gelir.

### **HASTALIĞIN BELİRTİLERİ**

Şap hastalığında kuluçka süresi 2-7 gün arasındadır. Hayvanlar virüsü aldıktan 2-7 gün sonra belirtiler görülmeye başlar. Yüksek ateş, ağızda ve ayaklarda veziküller oluşur, veziküller patlayarak yaralara dönüşür. İştahsızlık, köpüklü ve ip gibi uzayan salya, ağız şapırtısı, ayak ve memelerde veziküllerin patlaması sonucu yaralar oluşur, yaralar bakterilerle enfekte olarak iltihaplanır ve hastalığın süresini ve şiddetini artırır. Veziküller ağız, ayak ve memelerle beraber burun deliklerinde, konjunktivalarda ince derili bölgelerde görülür. Buzağılarda hastalık kalp kasında da şekillenirse ölümle sonuçlanır.

### **HASTALIĞIN BULAŞMASI:**

Hasta hayvanların salya, sümük, süt, dışkı ve idrarları, ölü hayvanların kavruları, kesilmiş etler, virüs taşıyıcı hayvanların sağlıklı hayvanlarla teması, hayvan bakıcıları, hayvan nakillerinde kullanılan virüs bulaşık kamyonlar, hastalık çıkmış ahırlardan hayvan alımı ve satımı yapan şahıslar, aşılama veya tedavi için ahırlara girip çıkan şahısların elbise ve çizmeleriyle, ahırlara girip çıkan kuşlar diğer kümes hayvanları, kemirgen hayvanlar hastalığı ahırdan ahıra ve bölgeye bulaştırırlar.



Virüs dış ortamda haftalarca canlılığını korur ve rüzgar ve kuşlar sayesinde uygun ortamda 60 kilometre uzağa taşınabilir. Bu yüzden hastalık çok hızlı yayılabilir. Hastalık etkeni direkt güneş ışınları karşısında kısa zamanda aktivitesini kaybeder. Virüs ısıya dayanıksız olup, 60-65 oC de 30 dk.'da 85 oC de hemen ölür. Etken, nem, soğuk ve karanlığı sever.

### **HASTALIĞIN TEŞHİSİ:**

Klinik olarak teşhis edilir. Virüsün tipini belirlemek için laboratuvara marazi madde gönderilir.

### **HASTALIĞIN TEDAVİSİ:**

Şap hastalığında etkene yönelik tedavi yapılmaz. Fakat hastalığın yan etkilerinden dolayı ileri gelen tali enfeksiyonların tedavisi yapılabilir. Ağızdaki yaralar karbonatlı, sodalı su veya sirkeyle yıkanır temizlenir. Ayaklar dezenfektanlarla temizlenir. Epitel dokunun yenilenmesi ve ağrıyı azalması bakımından ağızdan vitamin A' dan zengin maddeler verilir. Ateşli dönemlerde tali enfeksiyonlara karşı antibiyotikler kullanılır.

### **HASTALIK ÇIKMADAN ÖNCE ALINMASI GEREKEN KORUYUCU TEDBİRLER**

- Ahır giriş ve çıkışlarına dezenfektan konularak hayvanların ayak dezenfeksiyonlarının sağlanması
- Ahırlara bakıcılardan başka yabancı şahıs ve ziyaretçilerin sokulmaması
- Dışarıdan yeni satın alınan hayvanların **21 gün** süreyle karantinaya alınmaları hastaliksiz olduğu tespit edilenlerin sürüye dahil edilmeleri

-Sevkedilecek hayvanlara en az **15 Gün** öncesinden mutlaka aşı yaptırılması gerekir

-Hayvanlarda aşı tatbik edilen yerlerinde ceviz büyüklüğünde şişlikler görülür Bunlar 10-12 gün sonra kaybolurlar. Aşılanan hayvanlarda hafif ateş, iştahsızlık, süt veriminde azalma görülebilir. Bu durumlar kısa bir süre sonra normalleşir

-Aşılamadan tesirli bir bağışıklık temininin sağlanabilmesi için mutlaka planlı bir aşılama yapılması şarttır. Bunun için ilk aşılama 2. ayını tamamlayanlara, ikinci aşılama ilk aşılamadan 1 ay sonra ve bundan sonraki aşılamalar 6 ayda bir yapılacaktır. Devam eden aşılamalarda yılda iki defa Sonbahar ve İlkbahar da mutlaka aşı yaptırılmalıdır.

### **Şap virüsü ;**

**Sığır derisi ve kıllarda 4 hafta,**

**Sütte 9 gün,**

**Ayakkabılarda 3 ay,**

**Sıvı hayvan dışkısında 6 ay,**

**Samanda 3 ay,**

**Toprakta 4 hafta,**

**Kuru otlarda ve danelerde 5**

**ay,**

**İdrarda 40 gün,**

**Sineklerde 70 gün,**

**hastalık yapma gücünü korur.**

## HASTALIK ÇIKTIKTAN SONRA ALINMASI GEREKEN KORUYUCU TEDBİRLER

Çiftçiler ahırında hastalıktan şüpheli hayvan görürlerse derhal ayırmalı ahır dezenfekte edilmelidir.

En kısa sürede İlçe Müdürlüklerine bilgi verilmelidir.

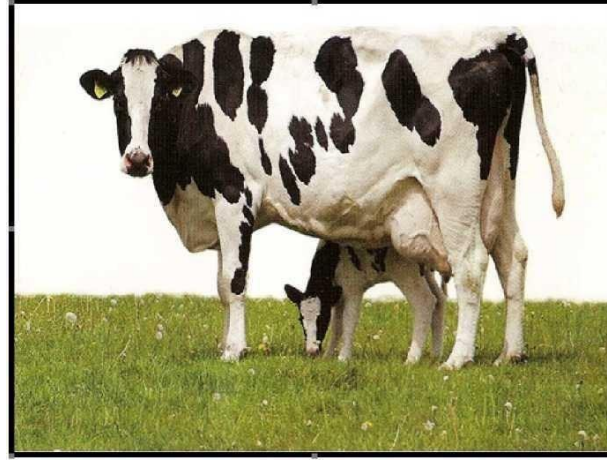
Hasta hayvanın bulunduğu yerdeki yataklık ot ve samanlar yakılmalı gübre dezenfekte edilmelidir.

Hastalık çıkan bölgelerde karantina ve kordon tedbirlerine uyulmalı ve hastalık sönüşüne kadar hayvan alım ve satımının yapılmamalıdır.

Ahırlara hayvan bakıcısından başkasının girmemesi, bakıcının ahırda özel elbise, çizme kullanması gerekmektedir.

Sağım öncesi ve sonrası malzemelerin mutlaka sıcak su ile yıkanmalı ve uygun bir dezenfektan ile dezenfekte edilmelidir.

Ölen hayvanlar derin çukurlara gömülüp üzerine kireç dökülerek imha edilmeli, kullanılan, malzemeler dezenfekte edilmelidir.



**En iyi korunma yöntemi;  
AŞILAMADIR**

|         |   |
|---------|---|
| Adres   | Yeni Mahalle Cizre Caddesi<br>Merkez/ŞIRNAK                                     |
| Santral | 0486 216 2085   |
| Fax     | 0486 216 2084   |
| e-mail  | <a href="mailto:sirnak@tarimorman.gov.tr">sirnak@tarimorman.gov.tr</a>          |
| web     | <a href="http://sirnak.tarimorman.gov.tr/">http://sirnak.tarimorman.gov.tr/</a> |

T.C.  
ŞIRNAK VALİLİĞİ  
İl Tarım ve Orman Müdürlüğü



**ŞAP HASTALIĞI**

2019