

### 1- Kırım Kongo Kanamalı Ateşi Nedir?

Kırım Kongo Kanamalı ateşi, ilk olarak hastalığın ismini aldığı Kırım ve Kongo'da görülen, virüslerin sebep olduğu ölümcül seyrebilen bir hastalıktır.

### 2- Kırım-Kongo Kanamalı Ateşi Nasıl Bulaşır ?

Hastalık insanlara kenelerin ısırması veya kenelerle temas sonucu bulaşır. Evcil hayvanlarda kenelerin ısırması sonucu bulaşabilmektedir. Ancak, hastalık hayvanlarda belirtisiz seyrederken insanlarda öldürücü olabilmektedir. Yabani kemirici hayvanlar, kuşlar ve keneler hastalığın doğadaki devamlılığını sağlayan canlılardır. Keneler beslenmek için bu hayvanlardan kan emerler, kan emme sırasında aldıkları virüsü vücutlarında çoğaltırlar ve insanlardan kan emerken bulaştırırlar. Hastalık kene ısırmasının yanı sıra, vücudunda virüs bulunan hayvanların kanlarına, vücut sıvılarına veya diğer dokularına temas etmekle bulaşabildiği gibi bu hastalığa yakalanmış insanların kan veya vücut sıvılarına temas sonucu da bulaşma olabilmektedir.

### 3- Kırım-Kongo Kanamalı Ateşinin Belirtileri Nelerdir?

Hastalık ateş, ani başlayan baş ağrısı, kas ağrısı, halsizlik ve belirgin iştahsızlık ile başlar, bulantı, kusma, karın ağrısı ve ishal gibi şikayetler de görülebilir.

İlk günlerde, yüzde ve göğüste kızarmalar ile gözlerde kanlanmalar ortaya çıkabilir. Göğüs ve karından başlamak üzere vücuda yayılan küçük nokta şeklinde kanamalar olabilir ve bu

kanamalar büyüyerek vücuda yayılabilir. burun ve dişeti kanamaları gibi vücudun değişik yerlerinde kanamalar da olabilir.



### 4- Kırım Kongo Kanamalı Ateşinden Nasıl Kuşulanılır?

Yukarıdaki belirtilerin bulunduğu kişilerin son iki hafta içinde; kene ısırması veya kene ile temas hikâyesi varsa, çalı çırpı, su kenarları veya gür otların bulunduğu alanlarda piknik amaçlı veya diğer bir sebeple gitmesi söz konusu ise, Hayvanların kanlarına, vücut sıvılarına veya diğer dokularına temaslari var ise, bu hastalığa yakalanmış kişilerin kan ve vücut sıvılarını bir temaslari olmuş ise Kırım Kongo Kanamalı Ateşinden şüphe edilmeli ve vakit geçirmeden en yakın sağlık kuruluşuna başvurulmalıdır.

### 5- Kırım-Kongo Kanamalı Ateşi Virüs alındıktan sonra ne zaman ortaya çıkar ve ne zaman görülür?

Kene tarafından ısırılma veya kene ile temas sonucu virüsün alınmasını müteakiben hastalığın belirtileri genellikle 1-3 günde ortaya

çıkarak; bu süre en fazla 9 gün olabilmektedir. Hasta insan veya hayvanlara ait kan vücut sıvıları veya diğer dokularla doğrudan temas sonucu meydana gelen bulaşmalarda hastalığın belirtilerinin ortaya çıkma süresi 5-6 gündür. Bu süre en fazla 13 gün kadar olabilmektedir. Hastalık, çoğunlukla bulaştırıcı kenelerin aktif olduğu bahar ve yaz aylarında ortaya çıkabilmektedir.

### 6- Kırım-Kongo Kanamalı Ateşi Nerelerde Görülmektedir?

Hastalık sıklıkla Afrika, Asya, Ortadoğu ve Doğu Avrupa'da görülmektedir. Son yıllarda Kosova, Arnavutluk, İran, Pakistan, Afganistan ve Güney Afrika'da tek tek vakalar ve salgınlar şeklinde ortaya çıktığı bildirilmiştir.

Ülkemizin coğrafik yapısı ve iklimi kenelerin yaşamaları için uygun bir yapıya sahiptir. Bu sebeple hastalık özellikle hayvancılığın yapıldığı; nemin, çalı ve çırpılı alanlar ile gür otların bulunduğu yerler başta olmak üzere, ülkemizin her yerinde görülebilir.

### 7- Kırım-Kongo kanamalı Ateşinin Tedavisi Var mıdır?

Yukarıdaki belirtilerin görülmesi ve hastalıktan kuşkulandıracak bir durumun bulunması halinde en yakın sağlık kuruluşuna başvurulursa, hastalığın teşhis ve tedavisi için gerekenler yapılabilmektedir.

## 8-Kırım Kongo Kanamalı Ateşinde Nasıl Korunmalıdır?

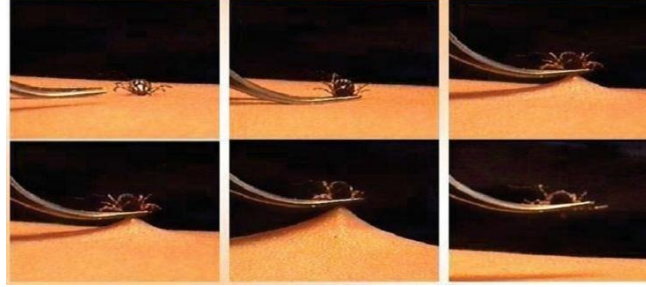
Hayvanlarda kene mücadelesi yapılmalıdır. Hayvan barınakları kenelere karşı ilaçlanmalı, barınakların duvarları sıvanmalı ve badanalari yapılarak kenelerin buralarda yaşamaları engellenmelidir. Hayvanların ve insanların kanlarına veya diğer vücut sıvılarına eldivensiz temas edilmemelidir. Hayvan barınaklarına girdikten veya hayvanlarla temastan sonra, vücut kene yönünden muayene edilmeli, kene varsa uzaklaştırılmalıdır. Çalı çırpı su kenarı veya gür otların bulunduğu alanlara piknik veya başka bir amaçla gidilmesi gerektiğinde pantolon paçaları çorap içine alınmalı ve dönüşte mutlaka vücut kene yönünden kontrol edilmeli kene varsa uygun bir şekilde uzaklaştırılmalıdır. Bu tür yerlere gidildiğinde mümkünse çizme giyilmelidir. Kene asla çıplak elle çıkartılmamalıdır!!! Eldiven, naylon poşet veya bez parçası ile tutularak ya da ince uçlu bir pens veya varsa kene çıkartma kartı ile ezilmeden çıkarılmalıdır. Çıkartılamıyorsa en kısa sürede bir sağlık kuruluşuna başvurulmalıdır. Vücuta tutunan kene ne kadar erken çıkartılırsa hastalığa yakalanma riski de o kadar azalır.

Keneler kesinlikle elle öldürülmemeli ve patlatılmamalıdır.

Keneleri vücuttan uzaklaştırmak amacıyla kenelerin üzerine sigara basmak veya kolonya ve gazyağı dökmek gibi yöntemlere başvurulmamalıdır. Bu uygulamalar, kenelerin kusmasına sebep olabileceğinden, kusmuktaki virüsler, kenenin kan emmek için ısırıldığı yerden vücuda girebilirler.

Kenelerin yaşama alanlarında bulunabilecek kişiler, repellent olarak bilinen böceksavar ilaçları vücutlarına sürerek veya elbiselerine emdirerek kullanabilirler. Hasta olan kişilerin kullandığı malzemeler ve

tuvaletler çamaşır suyu ile dezenfekte edilmelidir.



Adres	Yeni Mahalle Cizre Caddesi Merkez/ŞIRNAK
Santral	0486 216 2085
Fax	0486 216 2084
e-mail	<a href="mailto:ormansirnak@tarimorman.gov.tr">ormansirnak@tarimorman.gov.tr</a>
web	<a href="http://sirnak.tarimorman.gov.tr">http://sirnak.tarimorman.gov.tr</a>

T.C.  
ŞIRNAK VALİLİĞİ  
İl Tarım ve Orman Müdürlüğü



KIRIM KONGO KANAMALI  
ATEŞİ HASTALIĞI

2019